

MARCHEURS DU COMMINGES

Séjour BRUSQUE



14-18 Septembre 2020

Table des matières

PRÉSENTATION	3
DU 14 AU 18 SEPTEMBRE 2020.....	3
BRUSQUE.....	5
LE VILLAGE VACANCES VVF DOMAINE DE CÉRAS	7
LUNDI 14 SEPTEMBRE	8
LE PIQUE-NIQUE.....	8
CAMARÈS	9
BALADE DANS LE ROUGIER.....	10
MARDI 15 SEPTEMBRE	11
BROUSSE-LE-CHÂTEAU	11
BROUSSE : LA RANDO	13
LA VISITE DU CHÂTEAU.....	15
MERCREDI 16 SEPTEMBRE.....	19
BALADE EN BARQUE SUR LE TARN	19
PEYRE.....	24
SAINTE-EULALIE-DE-CERNON	25
JEUDI 17 SEPTEMBRE	29
SYLVANÈS.....	29
<i>Généralités.....</i>	<i>29</i>
<i>La rando.....</i>	<i>29</i>
<i>L'église orthodoxe</i>	<i>32</i>
<i>L'abbaye de Sylvanès</i>	<i>38</i>
VENDREDI 18 SEPTEMBRE	42
LE SIDOBRE.....	42
CONCLUSION	47

2

PRÉSENTATION

Du 14 au 18 septembre 2020

Le moment tant attendu est arrivé. Nous partons pour le voyage annuel. Beaucoup de questions avant le départ compte-tenu de la situation sanitaire inédite que nous vivons depuis le printemps et les mesures appliquées. Nous partons avec notre stock de masques qui sont conseillés et parfois même obligatoires. Mais qu'importe, la possibilité de pouvoir nous déplacer librement nous fait vite oublier ces petits inconvénients.

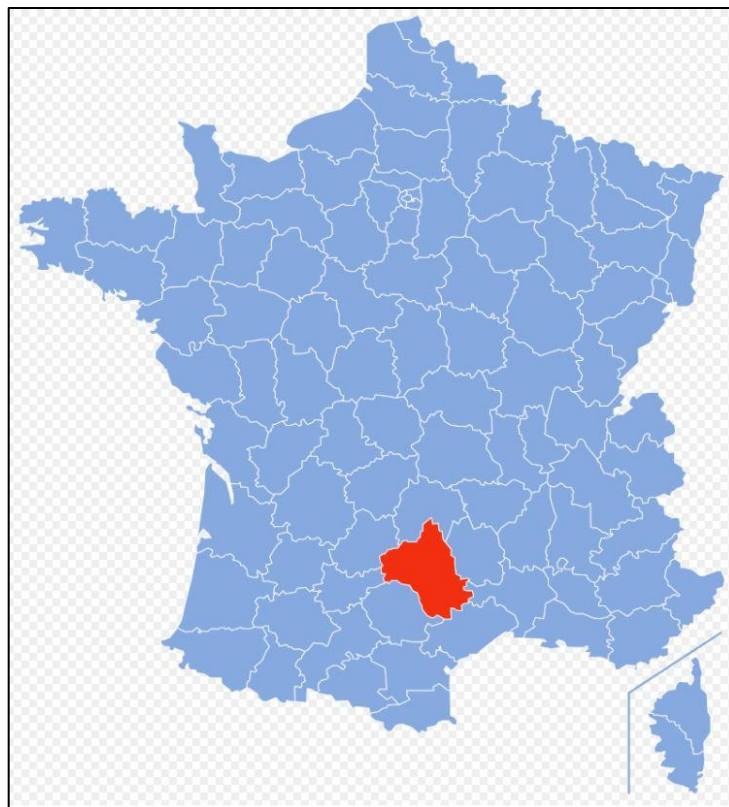
Cette année le voyage nous emmène dans le sud Aveyron à **Brusque**.

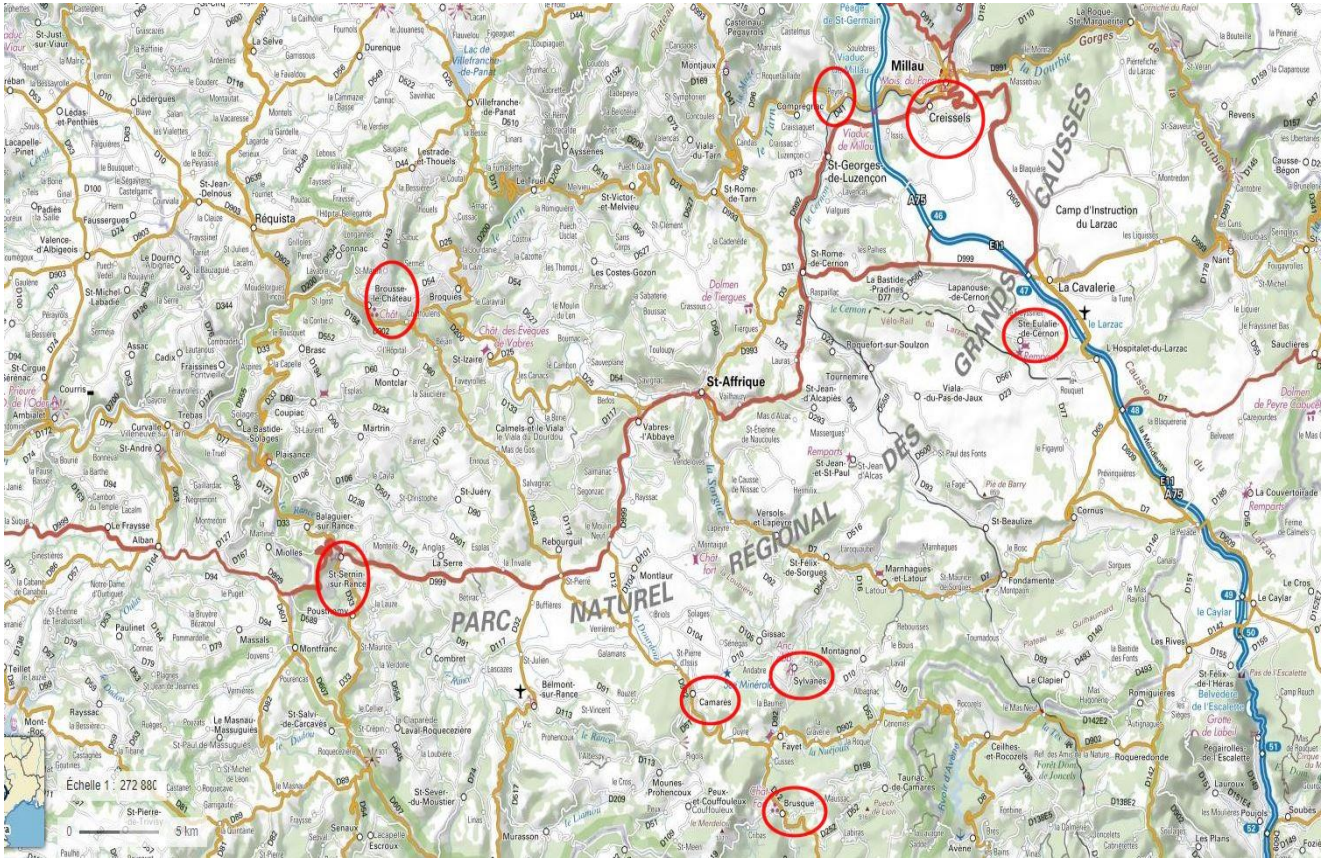
Nous serons hébergés au VVF **Le Domaine de Céras** situé à 2 km du village au bord du Dourdou de Camarès.

« Au cœur d'une belle vallée à la lisière du Tarn et de l'Hérault, Brusque, pays chargé d'histoire est le dernier village au sud de l'Aveyron. Les nombreux chemins qui sillonnent les alentours en font un haut lieu de randonnées.

*Au cœur du Parc naturel régional des Grands Causses, à la lisière du Tarn, de l'Hérault et du pays de Lacaune le village de vacances est situé dans une ancienne ferme fortifiée du XIIème siècle. » (source **Tourisme Aveyron**)*

3





4

Carte générale

BRUSQUE



5

Brusque est un petit village situé dans le département de l'**Aveyron** et la région de l'**Occitanie** (anciennement région Midi-Pyrénées). Ses habitants sont appelés les **Brusquois** et les **Brusquoises**.

La commune s'étend sur 36,2 km² et compte 282 habitants... Brusque a subi une forte baisse de 29,8% de sa population par rapport à 1999.

Situé à 8 km au sud-est de Camarès la plus grande ville aux alentours.

Situé à 460 mètres d'altitude, la Rivière le Dourdou, le Ruisseau de Cambias, le Ruisseau de Ladous sont les principaux cours d'eau qui traversent la commune de Brusque.

La commune de Brusque fait partie de la **Communauté de communes Monts, Rance et Rougier**.

Brusque est une commune du parc naturel régional des Grands Causses.

La commune est limitrophe de la ligne de partage des eaux Méditerranée-Atlantique, située dans sa presque totalité du côté Atlantique.

On trouve sur le terroir de Brusque des traces d'occupation ancienne, notamment un oppidum de l'époque gallo-romaine, et des traces d'activité minière, l'**aven** naturel de Bouco-Payrol se prolonge par d'importantes galeries

de mines ayant servi à l'exploitation du **cuivre** depuis le I^{er} siècle av. J.-C. (source internet *Annuaire Mairie*)



6

Le Village vacances VVF Domaine de Céras



À 2 km du bourg de Brusque, ce VVF se situe au creux des montagnes, dans une vallée forestière, sur le Domaine de Céras, autour d'une ancienne ferme fortifiée du XII^{ème} siècle. D'accès direct à un petit lac avec plage aménagée, se trouve un ensemble de 48 appartements (en rez-de-chaussée et en étage)

<https://www.vvf-villages.fr/villages-vacances/village-vacances-aveyron-brusque.html>



7

LUNDI 14 SEPTEMBRE

Le pique-nique

Un premier rassemblement à **Rebirechioulet** puis direction **Toulouse** en passant par **L'Isle-Jourdain**. On se retrouve juste après la barrière de péage avant de prendre l'**A68** direction **Albi**.

À Albi nous prenons la direction de Millau jusqu'à **Saint-Sernin-sur-Rance** où nous nous installons pour le pique-nique, à la *base de loisirs* au bord du **Rance**, à l'ombre très appréciée car le soleil «cogne».



Camarès

Après cette pause on se dirige vers **Camarès**, ancien chef-lieu de canton. Quelques courses à faire et des renseignements à l'Office de Tourisme.

Visite de la ville haute pour profiter du point de vue en parcourant des ruelles et quelques passages pittoresques.

Ses habitants sont les **Camarésiens** et les **Camarésiennes**



Balade dans le Rougier

« **Rougier de Camarès** c'est une région naturelle de l'Aveyron qui a pour particularité d'avoir un sol constitué d'argilites rouges car riches en oxyde de fer et friables. Cela confère à la région des paysages insolites ». (Wikipédia)

Nous sommes là dans le territoire du **Roquefort**, c'est une région d'élevage de brebis en particulier la race **Lacaune**.

Nous avons fait une boucle de 7.8 km dans le Rougier à proximité de Camarès pour découvrir les terres rouges.



10

MARDI 15 SEPTEMBRE

Brousse-le-Château



11

Les habitants de Brousse le Château sont les **Broussais** et les **Broussaises**.

Classé parmi « **Les Plus Beaux Villages de France** » depuis 1997.

L'activité principale est agricole avec l'élevage **des ovins** et la vente du lait des brebis aux caves de **Roquefort**.

Brousse est aussi connu pour son château véritable voyage au Moyen-Âge, donjon, logis des seigneurs, puits -citerne, four à pain (source *Tourisme Aveyron et Plus beaux villages de France*).



Brousse : la rando

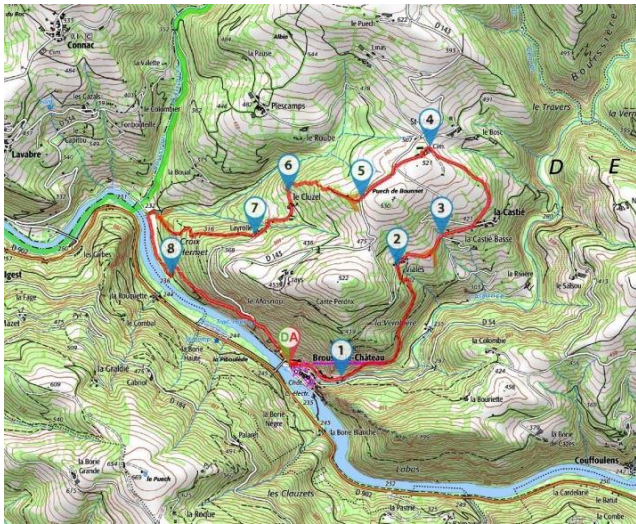
Du parking aménagé au bord du **Tarn** nous partons pour une rando d'environ...8 km. Après avoir rejoint le village nous empruntons la route sur la gauche et nous traverserons des hameaux où les habitations ont gardé leur cachet.

Nous marcherons aussi dans des massifs boisés bien contents de trouver de l'ombre pour pique-niquer. Puis on débouche dans la campagne aux environs de **St Martin-de-Brousse**, petit hameau où dans le cimetière on a pu observer des **sarcophages carolingiens**.(photo page suivante)

À proximité du cimetière une construction qui nous a beaucoup intrigués, il s'agissait d'un oratoire du XV^{ème} siècle en très bon état. Il ne nous reste plus qu'à redescendre vers Brousse pour la visite du château.



Ci-dessus l'oratoire près de St Marti-de-Brousse, c'est une petite chapelle isolée ou attenante à un édifice où l'on peut prier.



14

La gisante n'est visiblement pas carolingienne !



La visite du château

« Un château fort sur la route des Seigneurs du Rouergue en Aveyron surplombant son village médiéval classé « *Plus Beaux Villages de France* » Fier, dressé avec ses tours, le château dominant la vallée du Tarn a conservé son enceinte fortifiée ainsi qu'une grande partie de son chemin de ronde.

À voir dans le château : la tour du prisonnier, la tour de la Princesse, le logis seigneurial, des officiers... De nombreuses expositions temporaires de peinture et de photos ont lieu chaque année. Certaines œuvres sont là toute l'année comme la **statue menhir** de Crays dont les origines remontent à la préhistoire ou comme les sculptures sur le thème de l'amandier ou Sylvistructures».



(d'après le site *Tourisme en Aveyron*)





16





17





18



MERCREDI 16 SEPTEMBRE

Balade en barque sur le Tarn

Direction **CREISSELS** pour une balade en bateau sur le Tarn de 1h30 et 9km.
Parcours en pleine nature où nous pourrions voir quelques animaux puis passage sous l'impressionnant **viaduc de Millau**.(source internet)

Avant la fin de cette balade nous aurons un magnifique point de vue sur le village de **Peyre** que nous visiterons l'après-midi.

Le viaduc de Millau

C'est le pont routier le plus haut du monde, la pile 2 culmine à 343 m, son tablier se trouve à 240 m au-dessus du Tarn, sa longueur est de 2,460 km longtemps le pont à haubans le plus long du monde détrôné en 2013 par un pont en Chine avec 2,680 m.

Il a fallu 13 ans d'études et de négociations

1987-1991 choix du tracé

1991-1998 choix de l'ouvrage

1998-2001 financement du projet

2001 le 14 décembre pose de la première pierre

Janvier 2002- mars 2002 fondations

Mars à Novembre 2002 construction des culées

Avril 2002 à Décembre 2003 construction des piles

2004 construction des chaussées et mise en service le **16 décembre**

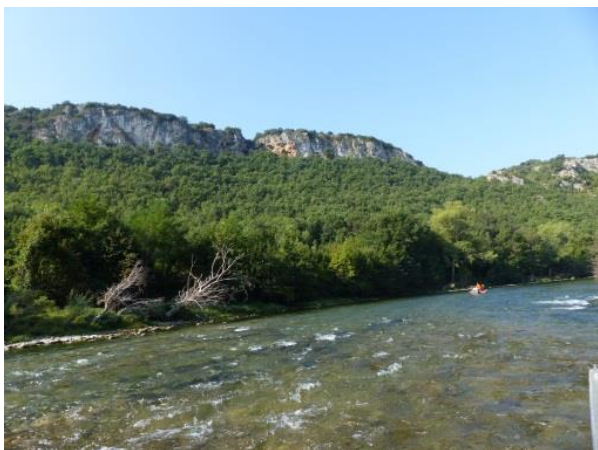
Architecte , le britannique **Norman FOSTER**

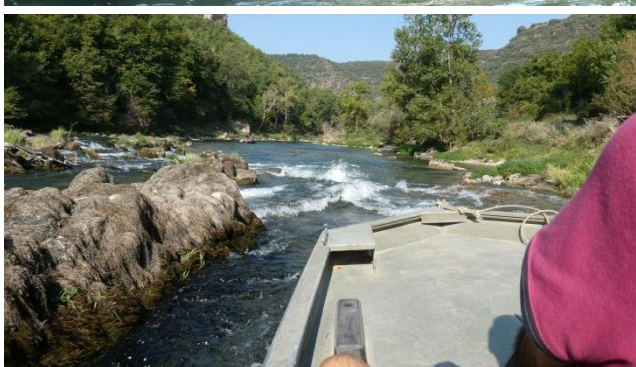
Il a été financé et réalisé par le groupe Eiffage

19



20

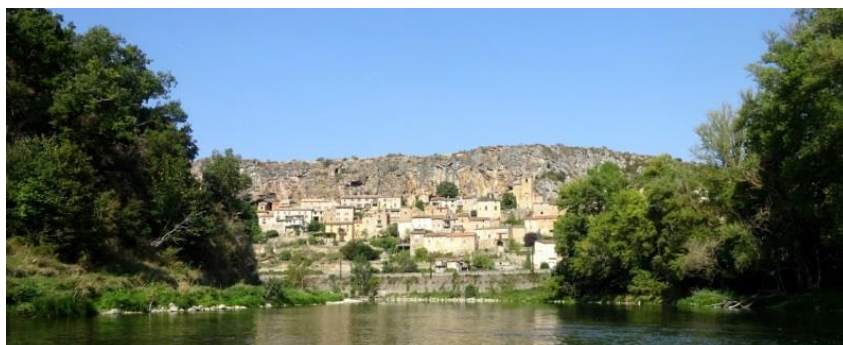






22

Après avoir admiré cet ouvrage nous arrivons en vue du village de **Peyre** inondé de soleil.



C'est ici la fin du « voyage en bateau »



23

Peyre

C'est à 7 km en aval de Millau que se trouve  lui aussi classé parmi « *Les Plus Beaux Villages de France* » adossé à sa falaise de tuf percée de grottes.



La plupart des maisons sont troglodytiques tout comme l'église de base romane et fortifiée au XVII^e siècle. Ses ruelles étroites et fleuries rappellent les villages méditerranéens et offrent un refuge de fraîcheur en été. (source *Tourisme Aveyron*)



Sainte-Eulalie-de-Cernon

Sainte-Eulalie-de-Cernon, **capitale des sites templiers hospitaliers du Larzac**, en son cœur une des **commanderies** les mieux conservées en France. Véritable village médiéval, son atmosphère méditerranéenne avec ses arbres et sa fontaine en font une oasis au milieu du Larzac.

Une commanderie est la **maison mère des Templiers**, l'endroit où vit le Commandeur, référent des différents sites du Larzac, avec les moines soldats. C'est dans ces espaces que l'on comprend la vie en communauté de ces chevaliers du Christ. (*source internet Tourisme Aveyron*)



25



26







28



JEUDI 17 SEPTEMBRE

Sylvanès

Généralités

Située dans le Parc Naturel Régional des Grands Causses, **Sylvanès** compte 113 habitants, les Sylvanaisiens et les Sylvanésiennes.

Surtout connue pour son abbaye.



29

La rando

Le sentier de Sylvanès qui part de l'abbaye est essentiellement en forêt. Nous allons à la découverte de la **Chapelle Orthodoxe** russe nichée au cœur des bois.

C'est une rando de 11,6 kms - dénivelé 324 m, agréable et bien ombragée Pique-nique dans un cadre idyllique de verdure autour de l'église. (source *Tourisme Aveyron*)



Au départ, le soleil n'est pas encore arrivé dans la vallée de Sylvanès



Le pique-nique



L'église orthodoxe



Quelle surprise au détour d'un virage dans la forêt de découvrir cette magnifique **église orthodoxe** !

C'est grâce à l'action du Père André Gouze, dominicain de l'abbaye de Sylvanès que cette église, d'abord construite en Russie durant l'hiver 1993-1994, sans clou ni cheville, ensuite démontée pour être acheminée par train, camions et tracteurs, a pu être remontée sur son emplacement actuel en octobre 1994.

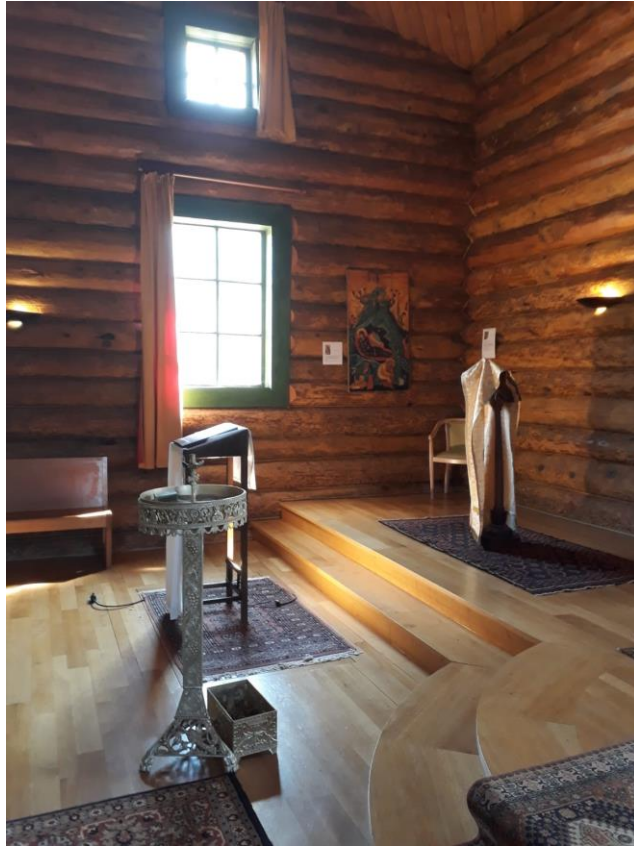
On peut y admirer de nombreuses icônes.

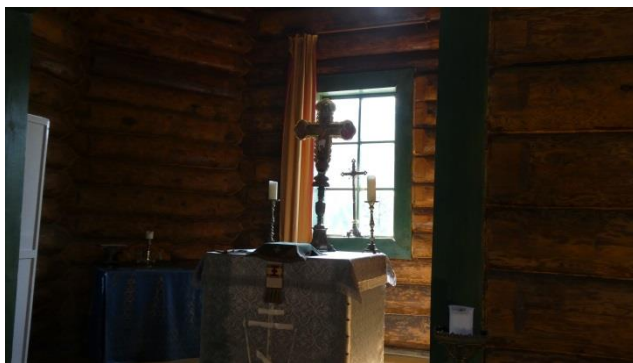






34







L'abbaye de Sylvanès

Entre monts de Lacune et pays du Roquefort, l'abbaye de Sylvanès est l'une des premières abbayes cisterciennes construites en Aveyron.

Située dans un site naturel protégé, au cœur d'une vallée boisée, elle a été fondée en 1136. Elle est devenue un centre culturel de renommée internationale. Elle accueille chaque année un festival de musiques sacrées



38









41



VENDREDI 18 SEPTEMBRE

Ce matin on remarque une certaine agitation, le bruit des roulettes des valises, les coffres des voitures ouverts...il va falloir réussir à tout caser, heureusement les gros bagages sont dans le véhicule de Francis et Claudine

Eh oui le séjour se termine il faut rentrer dans le Comminges. La distance qui nous en sépare n'est pas trop importante nous pouvons donc profiter encore un peu de la région. C'est ainsi que l'on nous propose « en dernière minute » un crochet par le **Sidobre** et ses fameux rochers.

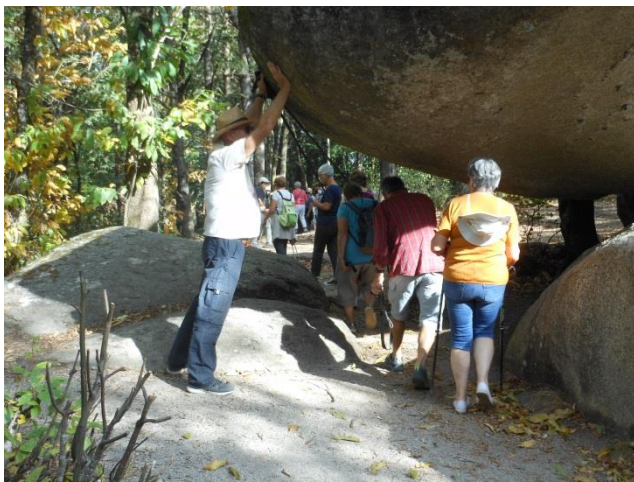
Tout le monde approuve et nous voilà partis direction Castres en passant par Lacaune et peu avant Castres un arrêt s'impose à la **Maison du Sidobre** centre d'informations et musée.

Le Sidobre



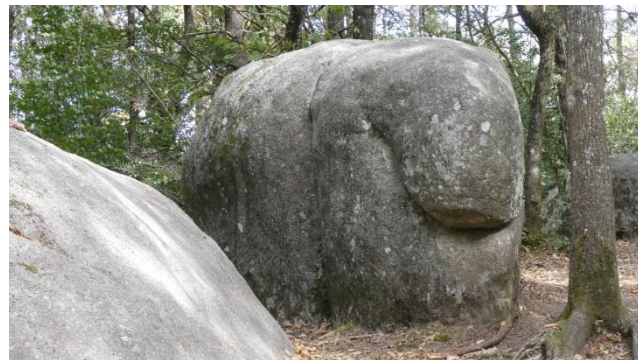
42

Avec quelques renseignements recueillis on se dirige vers le **Sentier des Merveilles** pour une petite marche : 1h30 pour 3-4 km avec beaucoup d'arrêts pour admirer ce site.



43









46



CONCLUSION

Cette conclusion est surtout mon ressenti pendant et après ce voyage.

Je pense qu'il sera partagé par beaucoup d'entre vous.

Une fois de plus ce fut une sortie réussie, ce séjour en Aveyron a été très agréable malgré les conditions évoquées au début de ce compte-rendu

Nous avons été très bien accueillis au VVF et hébergés dans de très bonnes conditions.

Qui a dit que la paëlla n'était pas une vraie paëlla ?

Nous avons tous apprécié l'équilibre entre les activités « sportives », les marches (le Rougier, Brousse-le-Château, Sylvalnès et le Sidobre) et la partie découverte du patrimoine (château de Brousse, balade sur le Tarn et viaduc de Millau, Peyre, Ste-Eulalie-de-Cernon, Sylvanès et les découvertes géologiques du Sidobre).

Je remercie toutes celles et tous ceux qui m'ont envoyé leurs photos. Bien sûr je n'ai pas pu les utiliser toutes mais il y en aura beaucoup plus sur le site des

47

MARCHEURS DU COMMINGES

À

ADOUE M. Thérèse, ANGLADE Jacqueline,
BARUS Angèle, BOIDARD Annie et Patrick,
CAPDEVILLE Éliane et Gérard,
DALIDET Claire et Patrick, DESBARAX Anne-Marie,
FONTAN Christiane, FRÉCHENGUES Claudette,
LAVERNY Françoise, LIÉGEOIS Armande et Gérard, LOUIS Mauricette et Roger
MALLET Claude, MARTIN Michèle et Robert, MONTAUT Nicole et José,
REULET Nicole, ROGER Françoise,
TÉCHENÉ Danielle, TUYARET Claudine et Francis,
VIVÈS Françoise et Yvette



Sans oublier CARTOU Bernard, LLANES Gisèle, MÉZAILLES Danièle et Alain



Réalisé par Robert-Novembre 2020